

**François Brousse**



**Un sage de bonne compagnie**

**Thème à l'honneur**

**LE SURHOMME**

**L'univers n'a pas besoin d'exister en lui-même. Il n'existe que parce qu'il est le théâtre de l'évolution des âmes.**

Toutes les planètes sont, ou furent, ou seront habitées. C'est à quoi elles servent [...].

Toutes les galaxies ont pour but de produire des soleils, ces soleils ont pour finalité de fabriquer des planètes, ces planètes ont pour conclusion d'enfanter des êtres humains, et ces êtres humains ont pour épanouissement de créer des êtres surhumains, divinisés et parfaits.

**François Brousse**

*L'Évangile de Philippe de Lyon*, Clamart, Éd. La Licorne Ailée, 1994, p. 34

**Il y a toute une évolution depuis l'amibe jusqu'à l'homme qui monte ensuite de l'homme au surhomme. Au-delà des hommes de génie, vous avez les surhommes ; on les appelle les mahatmas qui composent la couronne glorieuse de l'humanité.**

**François Brousse**



## Le surhomme

**L'évolution gigantesque ne s'arrête pas à l'homme. Il n'est pas un escarpement. Au-delà, existe le surhomme, qui réunit habituellement en lui toutes les qualités de l'homme plus une qualité nouvelle.**

L'homme monte vers l'amour, la sagesse et la beauté. Existe en plus quelque chose de nouveau appelé ou l'intuition, ou l'inspiration, ou l'illumination, ou ces trois rayons réunis en une seule flamme éclatante. Le vrai maître, par conséquent, ne va pas à l'encontre de l'homme, mais le prolonge. Il représente, actuellement, ce que sera l'humanité dans trois ou quatre mille ans. Il est donc nettement en avance, sur le plan humain, de l'évolution cosmique. Il apparaît comme le Frère Aîné, et cela lui permet de guider l'homme vers le chemin mystérieux et combien difficile de l'illumination. Le travail de la Terre depuis quatre milliards d'années, c'est de préparer cette immense mutation.

C'est parce que Dieu, l'Esprit cosmique, l'Être infini, le Maître absolu, le Grand Tout, cet Être mystérieux et fondamental a prévu l'existence des surhommes que le monde a prévu la vie. Elle ne se comprend que dans la finalité de la transcendance parfaite. Sinon, elle ne servirait à rien et ne serait qu'une espèce de balancement sinistre dans les ténèbres fatales. Le monde est fait d'après une intelligence cosmique dont on voit nettement la marque dans les grandes lois qui meuvent les atomes et les galaxies.

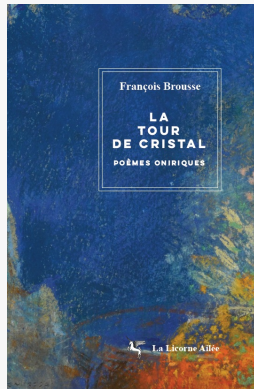
**François Brousse**

*L'Évangile de Philippe de Lyon*, Clamart, Éd. La Licorne Ailée, 1994, p. 11-12

[En savoir plus sur ce thème](#)

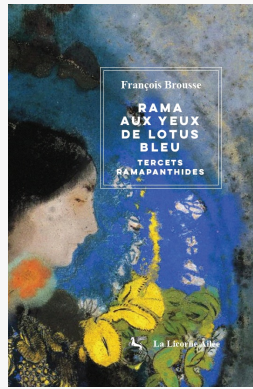
[Autres thèmes](#)

## Nouvelles éditions



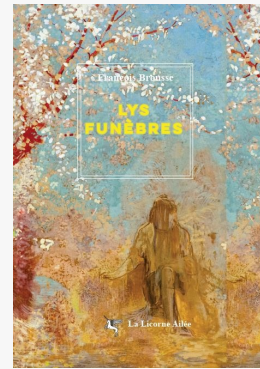
### La Tour de cristal

Paris, Licorne Aillée,  
2023



### Rama aux yeux de lotus bleu

Paris, Licorne Aillée,  
2023



### Lys funèbres

Paris, Licorne Aillée,  
2023

**Après le règne humain, viendra le règne surhumain, comme l'ont proclamés solennellement le sombre Nietzsche et le resplendissant Hugo.**

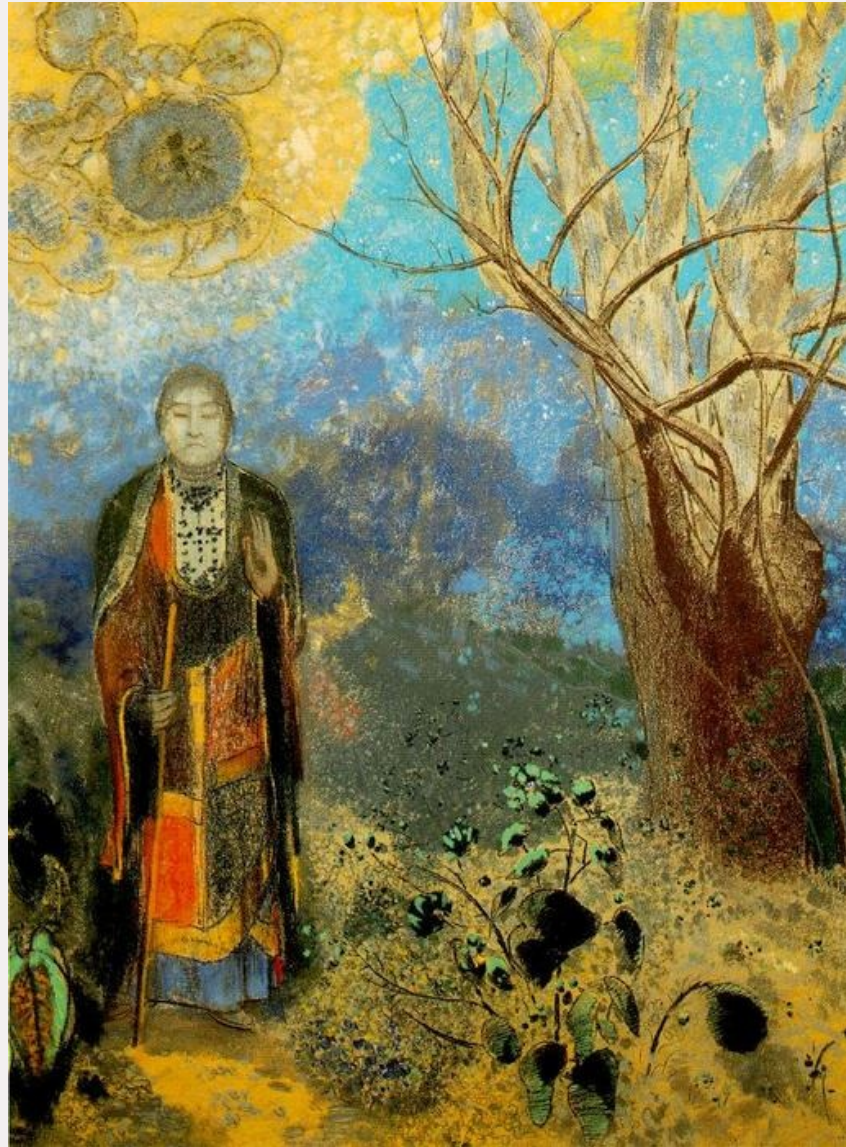
Nietzsche fait du surhomme une peinture mutilée et terrible; il aura cet ultime fruit des forces : la volonté, le courage, l'intelligence, le sens esthétique et, malheureusement, l'absence d'amour, la cruauté implacable. Vision absurde !

Hugo, bien avant Nietzsche, en avait donné une esquisse bien plus conforme aux lois divines. Le surhomme possédera la puissance, la sagesse, la création poétique et artistique, l'amour, l'esprit de prophétie et l'union avec l'âme du monde. Le talisman de la bonté couronne le Mage.

Ces exemplaires de surhumanité existent déjà sur la Terre ; ce sont les grands poètes, les grands philosophes et les grands scientifiques, triple cohorte dont le génie illumine l'histoire. Ils forment les germes de la race future.

#### **François Brousse**

« La vérité sur les maîtres de l'Aggartha » dans Revue *BMP* N°6, nov. 1983



**Comme vous le savez, les Maîtres de l'Himalaya dont on parle beaucoup d'ailleurs - et beaucoup trop et d'une manière effroyablement fausse depuis quelques années -, les Maîtres de l'Himalaya sont les Géants et les Frères Aînés de l'esprit humain.**

Il semble bien que depuis le commencement des temps - un commencement des temps qui ne remonte pas plus haut que quatre milliards d'années - existe un vaste mouvement qui va vers les hauteurs.

On a commencé par la création des protozoaires au sein brûlant des océans primitifs. Puis, à travers une multitude de métamorphoses, sont venues, lentement et brutalement, par adaptation lente et par mutations brusques, toutes les espèces vivantes qui grouillent sur la face du globe. Des protozoaires sont sortis d'abord les plantes, des plantes ensuite les poissons, des poissons les amphibiens, des amphibiens les

reptiles, des reptiles les oiseaux d'un côté, les mammifères de l'autre ; enfin dernière étape de l'évolution, l'homme qui est la fleur du grand arbre de la vie, l'homme qui d'ailleurs n'est qu'un commencement, car il est le début de la surhumanité, celle qui nous attend, soit à travers des cataclysmes, soit à travers une évolution normale et harmonieuse. Voilà donc une extraordinaire évolution qui a eu lieu, et elle s'est poursuivie pour la création du surhomme et nous voyons apparaître, à travers l'histoire, d'authentiques surhommes.

Vous avez les faux surhommes qui sont les conquérants, et comme ils sont faux, ils ont naturellement un prodigieux rayonnement, car les peuples se reconnaissent en eux ; ils reconnaissent leur violence, ils reconnaissent leur sottise, ils reconnaissent leur impérialisme, car la plupart des êtres humains sont des tyrans qui n'osent pas se manifester. Il faudra en quelque sorte aboutir à tirer de ces tyrannies intérieures l'homme divin, l'homme véritable, celui qui connaît les lois de la sagesse, de l'amour et de la beauté, et non pas une espèce d'animal au visage humain qui ne songe qu'à écraser les autres pour aboutir à l'épanouissement de son égoïsme personnel. Il semble que nous soyons à un moment donné de l'histoire du monde où tout risque de basculer soit d'un côté, soit de l'autre.

À côté des faux grands hommes qui sont des conquérants, vous avez les vrais grands hommes. Mais ceux-là, on n'en parle que très peu : ce sont les grands poètes, les grands philosophes et les grands artistes, et, au-delà, les Mages, les véritables Mages, ceux qui ont sur eux la double couronne du génie et de la connaissance du monde essentiel.

Ces mages apparaissent par-ci, par-là. Quand ils surgissent sur le plan de l'histoire, ils s'appellent Rama, Bouddha, Jésus, Krishna, Pythagore, Ramakrishna, Gandhi, Krishnamurti et Aurobindo Ghose, pour parler des contemporains.

Au-delà, s'érigent les Frères Aînés. Ils unissent en eux la puissance, la sagesse, l'amour et la beauté. Ce sont des colonnes de lumière resplendissante qui éclairent le monde même si le monde ne sait pas d'où provient cette lumière surnaturelle. Ces Frères Aînés sont cachés, mais ils existent authentiquement et ils veillent sur les destinées de l'univers. C'est ce qu'on appelle l'Aggartha ou Shamballa.

## François Brousse

Conf. « Voyage à Shamballa - Agni Yoga », Perpignan, 3 avr. 1978

### Cénacle vidéo - Entretien avec François Brousse

*Mise en ligne - Novembre 2023*

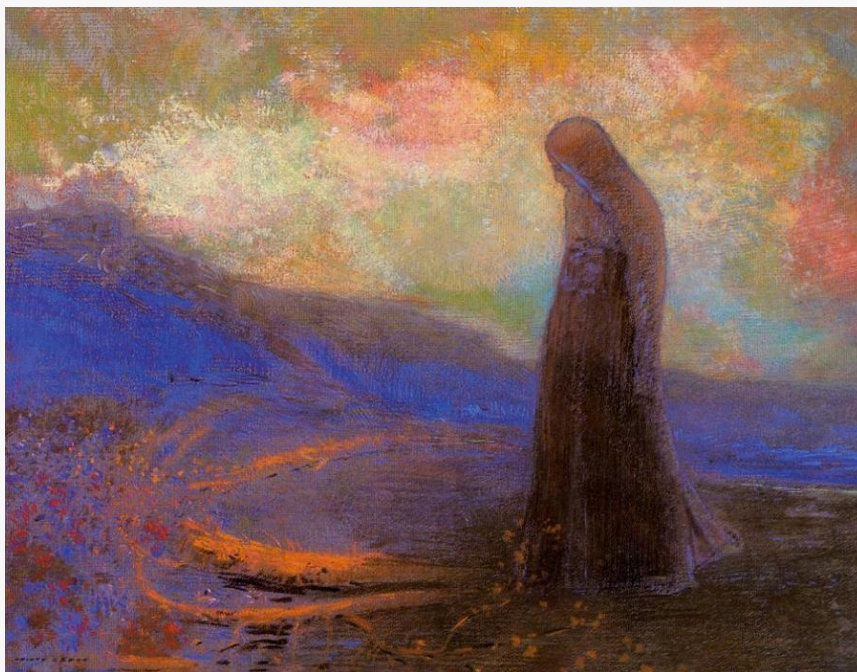


Lire la vidéo

Autres vidéos

Notre chaîne YouTube

### Une des erreurs sur les mahatmas



**Les grands maîtres dirigent les intelligences, non pas à travers des sociétés secrètes, sur le plan politique ou économique, mais au moyen des grandes ondes d'amour, de sagesse et de beauté.** Ces phares surhumains rayonnent perpétuellement. Nous devons nous éclairer à leur aveuglante clarté.

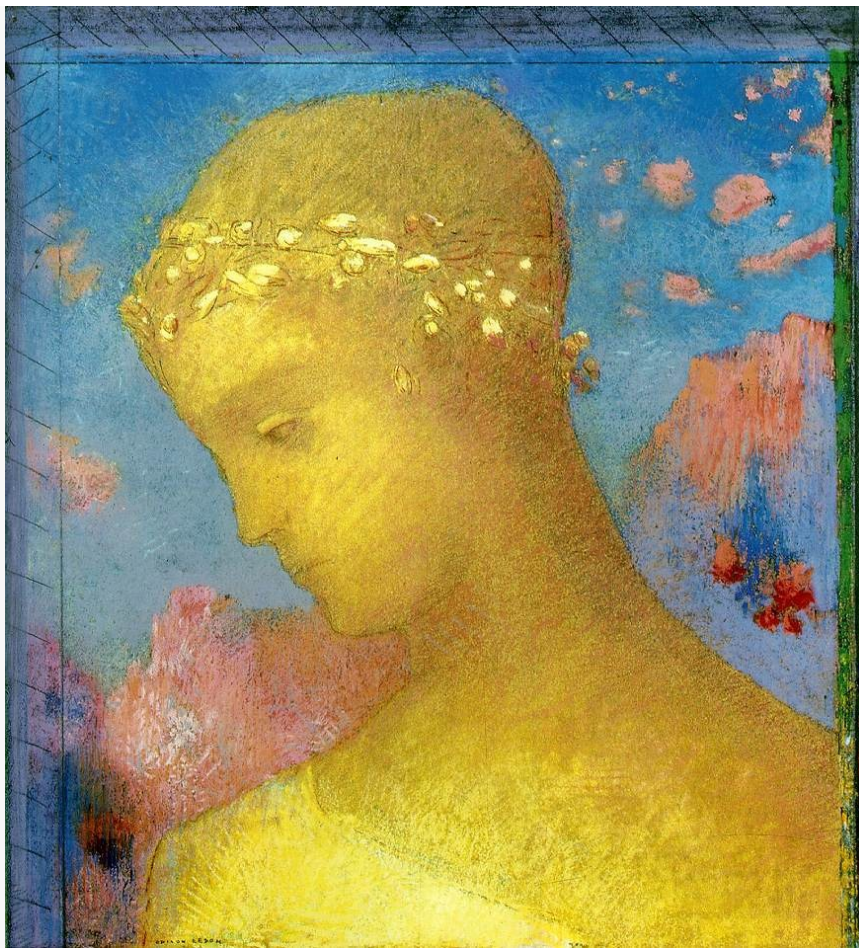
Une des erreurs sur les mahatmas, c'est de croire qu'ils sont naturellement les rouages secrets de la politique universelle et qu'ils suscitent les guerres, les révolutions et toutes les crises sanglantes de l'histoire.

Si une telle croyance était vraie, il n'y aurait plus qu'à créer un parti des anti-maîtres et les renverser définitivement car ils font leur travail d'une manière abominablement défectueuse ! Non ! Les guerres comme les révolutions et l'extermination de l'homme par l'homme, ce n'est pas la volonté des grands maîtres qui dirigent le monde. Ils ne s'occupent pas, sauf exception bénéfique, de l'univers physique. Ils se contentent de préparer l'évolution spirituelle et morale de l'humanité. Nous devons les connaître et aller vers eux. Lorsque nous serons devenus leurs disciples, semblables à eux, nous aurons brisé le cercle infernal et nous nous élancerons vers le point suprême.

**François Brousse**

Conf. « Les mystères de l'initiation », Strasbourg, 15 juin 1985

**Le Logos solaire**



**Le Soleil est le maître resplendissant des planètes qui tournent, liées par les chaînes de l'attraction, autour de l'astre central. Il donne à toutes la lumière et la chaleur; et, pour quelques-unes, la vie. Il est le sublime dispensateur des forces cosmiques**

À cette splendeur physique correspond une splendeur spirituelle. Comme le globe flamboyant dirige le cortège des mondes, les esprits solaires dirigent les esprits planétaires. Le Soleil, source de la vie universelle, en est aussi le merveilleux séjour. Des intelligences supérieures, vêtues de fluides corps de feu, habitent parmi les architectures fulgurantes de l'étoile. Les Trônes chez les chrétiens, les Dieux chez les païens représentent ces entités à demi-divines. Elles épanchent parmi les humains planétaires les torrents impétueux de la sagesse, de l'amour et de la puissance. Elles forment un être collectif, comme une ruche aux millions d'abeilles, et l'âme de la ruche solaire se nomme le Logos. Ce qui n'empêche pas chaque entité de posséder sa conscience personnelle. Ainsi commencent les mystères de l'absolu, où se fondent tous les contradictoires.

Parfois, de cette ruche transcendante, s'échappe une abeille messagère. C'est un prophète, un mage ou un messie qui descend s'incarner sur une des planètes

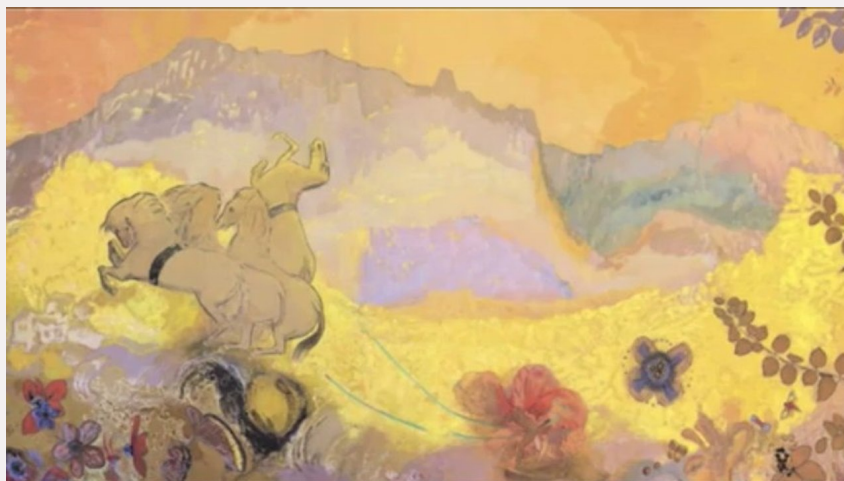


obscur. La Terre a vu passer quelques-uns de ces lumineux visages. Ils s'appellent Krishna, Bouddha, Lao-Tseu, Pythagore, Jésus, Manès, Ramakrishna, d'autres encore. Les temps passés sont remplis de leur vol de flamme, les temps futurs attendent de nouvelles visitations.

Ces surhommes se sentent tous Un avec Dieu, car ils font partie d'un être collectif : le Logos solaire. Ils sont humains et divins dans une merveilleuse synthèse qui consacre les épousailles de l'évolution et de l'involution. Quand l'Évangile parle du Fils unique de Dieu, c'est d'une vérité admirable. Tous les grands initiateurs sont les divers moments d'une conscience unique : le Verbe.

**François Brousse**

« Questions – Réponses (suite & fin) » (1963) dans Revue *BMPN* n°232, avr. 2004



**De nombreux occultistes s'imaginent que l'initiation peut se conférer par des grades et des cérémonies, mais elle palpite en réalité dans les grandes œuvres qui nous transportent à travers l'illimité.**

Dans l'entrelacement des mots et des idées, retentissent les cordes de la lyre divine. Les émotions les plus hautes et les plus pures sont la véritable initiation. Les pensées sublimes y joignent leurs troupes aux robes de flamme. C'est par l'ouverture du chakra aux mille pétales que l'on embrasse la totalité des révélations. L'Initiation est la naissance d'une nouvelle âme humaine dans l'âme humaine qui s'aperçoit avec stupeur qu'elle est, en réalité, surhumaine. C'est par la découverte de

l'indécouvrable que l'on devient un authentique Initié. Le Soleil lui-même n'est qu'un reflet du Soleil des soleils, au-delà duquel sourit et resplendit l'Être ineffable.

**François Brousse**

« Interview de François Brousse à propos de son livre *Péhadrita parmi les étoiles* » dans Revue *BMP* N°7, janv. 1984



**La substance éternelle évolue par rondes qui comprennent chacune - naissance - épanouissement - déclin - mort - après quoi, tout recommence.**

Les galaxies et les formes vivantes se succèdent indéfiniment, comme les vagues de la mer sous le souffle des orages. Un vent perpétuel gronde sur l'océan des créations. Le monde se déroule dans la domination du Plan divin.

Peut-on déchiffrer les lignes majeures de ce plan ?  
L'univers enferme une multitude d'âmes en

perpétuelle évolution. La volonté de Dieu pousse ces âmes vers le Nirvana, béatitude, connaissance, pouvoir et splendeur. Chaque vie : végétale, animale, humaine, angélique, archangélique, séraphique, marque une étape dans la conquête de la perfection. Cette route traverse de nombreuses révolutions cosmiques, les mondes naissent et meurent sous les pas du Titan divin, mais le but rayonne, la finalité flamboie, la conclusion resplendit.

**François Brousse**

« Survol des prédictions » dans Revue *BMPN*°7, janv. 1984

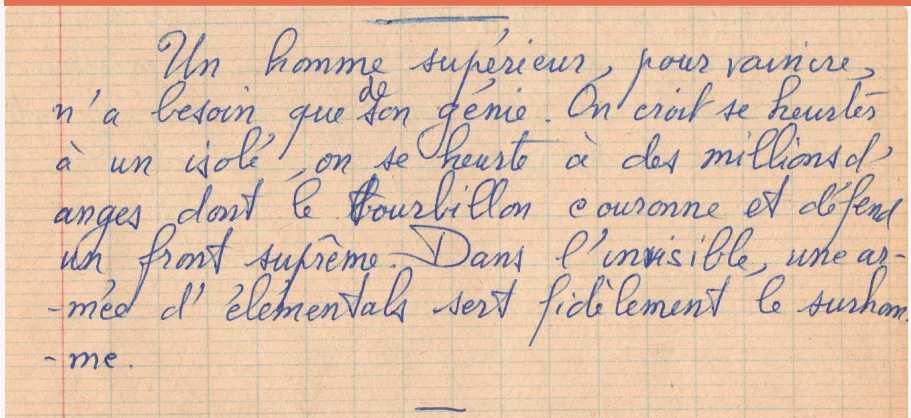
## La conscience cosmique

Du singe, nous sommes passés à l'homme, de l'homme nous devons passer au surhomme qui aura toutes les qualités dont je viens de vous parler, du surhomme, nous passerons au dieu et du dieu, nous passerons au sur dieu et c'est une évolution qui n'aura jamais de fin, ou si elle a une fin, c'est lorsque nous prendrons conscience de la totalité de notre être dans ce que les hindous appellent la conscience cosmique, c'est-à-dire nous serons en même temps nous-mêmes et des milliards d'autres êtres.

**François Brousse**

Conf. « La communication des sens et de l'esprit », Perpignan, 27 juin 1979

## MANUSCRIT



Un homme supérieur, pour vaincre, n'a besoin que de son génie. On croit se heurter à un isolé, on se heurte à des millions d'anges dont le tourbillon couronne et défend un front suprême. Dans l'invisible, une armée d'élémentals sert fidèlement le surhomme.

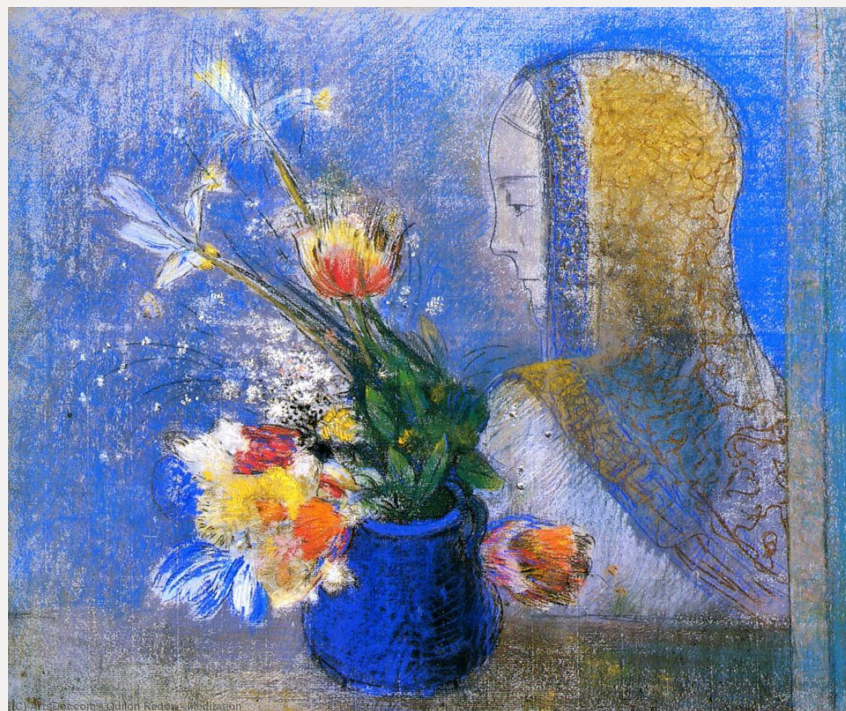
**Un homme supérieur, pour vaincre, n'a  
besoin que de son génie. On croit se  
heurter à un isolé, on se heurte à des  
millions d'anges dont le tourbillon  
couronne et défend un front suprême.  
Dans l'invisible, une armée d'élémentals  
sert fidèlement le surhomme.**

**François Brousse**

« Pensée divine », Revue *BMP* N°81, septembre 1990

[Lire le manuscrit](#)

[Autres Manuscrits](#)



**L'Homme divin est la synthèse vivante des éléments les plus purs de l'humanité, portés à leur paroxysme. C'est Krishna et Bouddha, c'est Ezéchiel et Jésus. Il incarne la pensée de Dieu.** Toute l'évolution terrestre n'aspire qu'à cette cime superbe : réaliser un surhomme. Ils flamboient un moment parmi les peuples, puis disparaissent, laissant à tous les yeux l'éblouissement de leur

passage, à toutes les âmes un élan immense vers leur perfection. Ils hâtent l'heure sacrée où les hommes seront une assemblée de demi-dieux. Ils sont les collaborateurs de Jéhovah.

**François Brousse**

« L'Homme divin » dans Revue *BMP* N°206, déc. 2001-avr. 2002

## Page d'accueil



### Qui est François Brousse ?

François Brousse (1913-1995) amorce dès son plus jeune âge une créativité poétique hors du commun et laisse à la postérité plus de cinq mille poèmes.

[Page d'accueil](#)

## Présentation Wikipedia

**Professeur de philosophie dans le Languedoc-Roussillon, il est une figure marquante du pays.**

Auteur d'une centaine d'ouvrages publiés à partir de 1938 : poésie, essais (métaphysiques, astronomiques, historiques, ésotériques), romans, théâtre et contes. Il est un précurseur des cafés philosophiques qui surgiront un peu partout en France à la fin du XXe siècle.



[Wikipedia](#)

## Poème de François Brousse

## LUI

Je médite âprement, berger du genre humain,  
Ainsi qu'un soleil clair sur un étang de glace,  
La grande main de l'Invisible a pris ma main  
Je suis l'arbre infini que la lumière enlace.

Malgré le vent de feu qui brûle un noir chemin,  
Sur un trône d'azur souverain, je prends place  
Parmi les Immortels au regard surhumain.  
Quand leur voix retentit, l'univers se déplace.

La lumière remplit toutes mes molécules.  
Les fléaux ne sont plus que des nains ridicules  
Et les oiseaux du lac Stymphale ont peur de moi.

Salomon dans ma tête, Isis dans ma poitrine  
S'épousent pour forger l'insondable androgyne.  
Les visages du gouffre ont retrouvé leur Roi !

7 décembre 1988

**François Brousse**

*Le Graal d'or aux mille soleils*, Clamart, Éd. La Licorne Ailée, 1989, p. 112

Autres poèmes

**Vous recevez ce courriel car vous êtes inscrit à la lettre d'information du site *Un sage de bonne compagnie*, dédié au poète et philosophe français François Brousse (1913-1995).**

<https://un-sage-de-bonne-compagnie.fr/>

Toutes les lettres d'info ici

**Association Le Double Infini**

**La gestion du site *Un-sage-de-bonne-compagnie* est désormais assurée par l'association Le Double**



**Infini : publications,  
hébergement, financement,  
lettre d'info, etc.**

[Lire plus sur Le Double Infini](#)



Ce courriel a été envoyé à {{ contact.EMAIL }}  
[Se désinscrire](#)

